

Zpracovala:

Martina Vančová

Didaktický konzultant:

PhDr. Danuška Tomanová, CSc.

Odborný konzultant:

Mgr. Nataša Sochorová

Zdroj informací:

Klener, P. Klinická onkologie. Praha: Galen, 2002. ISBN 80-726-2151-3.

Dušek, L., Mužík, J., Kubásek, M., Koptíková, J., Žaloudík, J., Vyzula, R. Epidemiologie zhoubných nádorů v České republice [online]. Masarykova univerzita, [cit. 2015-9-18]. Dostupný z: <http://www.svod.cz>. Verze 7.0 [2007], ISSN 1802 –8861.

ČESKÁ UROLOGICKÁ SPOLEČNOST. Česká urologická společnost ČLS JEP[online]. 2015 [cit. 2015-10-02]. Dostupné z: <http://www.cus.cz>.

Moje prostata. Mojeprostata.cz[online]. 2013 [cit. 2015-10-02]. Dostupné z: <http://www.mojeprostata.cz/prostata>

Ústav zdravotnických informací a statistiky ČR. ÚZIS ČR. Novotvary[online]. 2011 [cit. 2015-10-07]. Dostupné z: <http://www.uzis.cz/katalog/zdravotnicka-statistika/novotvary> (graf č. 1 a graf č. 2)

Ilustrace:

www.vitalia.cz; www.newspedia.it; www.pinterest.com

Fm-L009-027-EM-087(v1)

Kontakt

Fakultní nemocnice Olomouc
I. P. Pavlova 185/6, 779 00 Olomouc
tel.: +420 588 441 111
e-mail: info@fnol.cz
www.fnol.cz



Fakultní nemocnice Olomouc
profesionalita a lidský přístup

Proč je důležité vyšetření prostatického specifického antigenu

Edukační materiál pro pacienty



Vážení pánové,

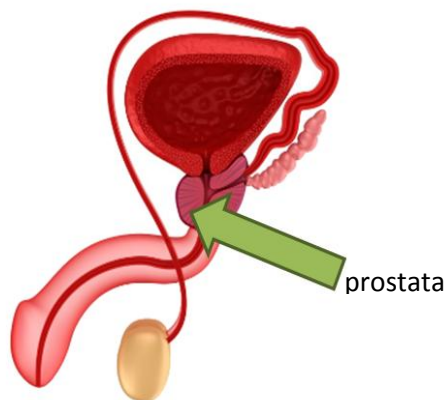
dovolte, abychom Vás tímto edukačním materiálem seznámili s preventivním vyšetřením prostatického specifického antigenu (PSA). Cílem preventivních vyšetření je odhalení onemocnění a jejich včasné léčení.

S využitím moderních testovacích metod se daří odhalovat závažná onemocnění již ve velmi raných stádiích. Včasná diagnostika onemocnění velmi výrazně ovlivňuje jak následnou léčbu, tak i celkovou prognózu onemocnění.

Jedním z těchto preventivních vyšetření je stanovení hladiny prostatického specifického antigenu v krvi signalizující onemocnění prostaty.

Co je to prostata?

Prostata (předstojná žláza) je nepárový orgán velikosti kaštanu uložený pod mužským močovým měchýřem a obemykající horní část močové trubice. Skládá se ze souborů žlázek, které tvoří tři laloky a mezi nimi prochází prostatická část mužské močové trubice. Žlázky prostaty tvoří sekret, který má význam pro schopnost spermií oplodnit vajíčko. Společně s vývodem z chámovodů a semenných váčků je sekret vylučován do tzv. prostatické části močové trubice.



Čeho se vyvarovat?

Přesné příčiny propuknutí rakoviny prostaty nejsou známy, ale kouření nebo nesprávná životospráva jsou považovány za faktory zvyšující riziko výskytu.

Nejdůležitějším předpokladem včasného záchytu onemocnění je prevence s využitím preventivních lékařských prohlídek a vyšetření krve na PSA.

**Při preventivních kontrolách
lze nádor zachytit včas
a úspěšně léčit!**



Vyšetření PSA

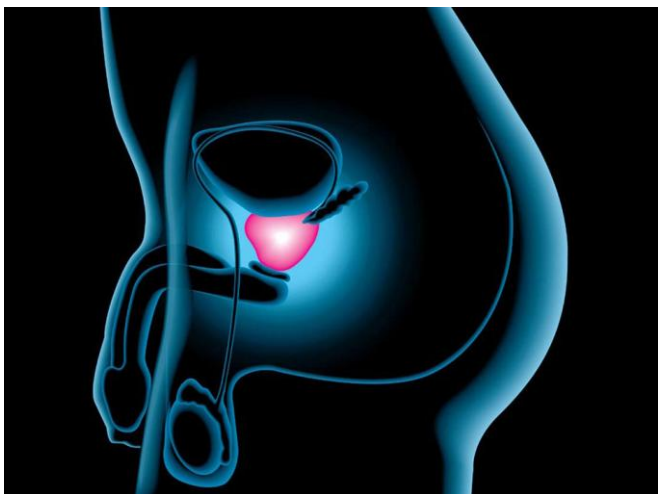
O vyšetření prostatického specifického antigenu můžete požádat Vašeho praktického lékaře nebo urologa.

Před vlastním odběrem žilní krve není nutná žádná zvláštní příprava.

Cílová skupina

Vyšetření je doporučeno u mužů nad 50 let věku a to jedenkrát ročně. Muži, kteří mají v rodinné anamnéze rakovinu prostaty, by měli vyšetření absolvovat od věku 40 let. Další intervaly vyšetření jsou závislé na vývoji hodnot PSA.

Na vyšetření ve Fakultní nemocnici Olomouc je možné se objednat v ambulanci Urologické kliniky na telefonním čísle **588443479**.



Zvýšená hodnota PSA a co dál?

Prostatický specifický antigen je tvořen prostatou zcela fyziologicky. Je vylučován převážně do spermatu a v malém množství proniká i do krve. V případě onemocnění prostaty jeho množství v krvi začne stoupat.

PSA řadíme mezi nádorové ukazatele tzv. onkologické markery. Zvýšená hladina PSA se vyskytuje nejen u rakoviny prostaty, ale může svědčit o přítomnosti i jiných onemocnění, jako je zánět prostaty, nezhoubné zvětšení prostaty (benigní hyperplazie prostaty) nebo může být zvýšená po cystoskopii.

Pokud Vám lékař sdělí výsledek vyšetření s vyšší hodnotou PSA, bude potřebné provést doplňující vyšetření pro určení přesné příčiny. Lékař Vám doporučí vyšetření a rovněž vysvětlí způsob jeho provedení. Mezi tato diagnostická vyšetření patří:

- **vyšetření prostaty pohmatem přes konečník**
- **transrektální ultrasonografie (ultrazvuk konečníkem)**
- **biopsie prostaty** (odběr vzorku tkáně prostaty přes konečník)
- **magnetická rezonance** provádějí se ve stádiu pokročilého nádoru k vyloučení metastáz (nádorové buňky se objeví v jiných částech těla např. v kostech, uzlinách).

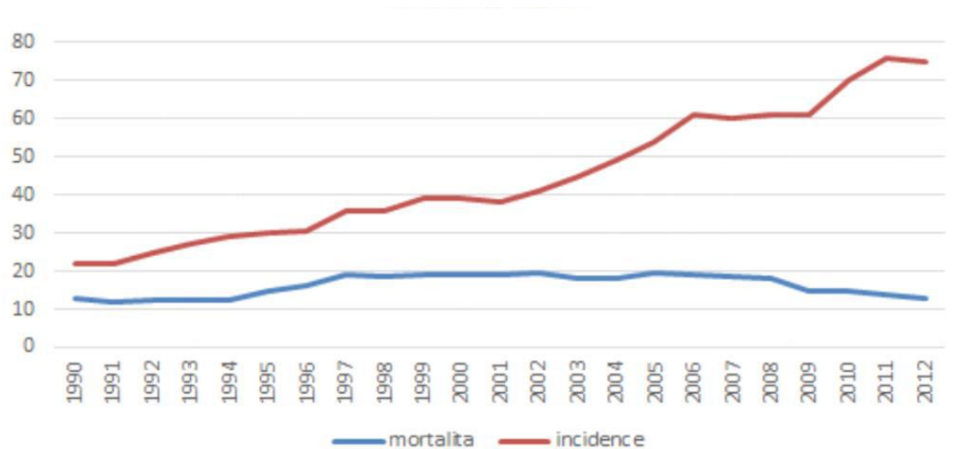
Pro diagnostiku onemocnění jsou také důležité informace:

- o Vašem věku (zda jste v rizikové skupině mužů),
- o velikosti Vaší prostaty,
- o celkovém zdravotním stavu,
- o rodinné anamnéze (výskytu rakoviny prostaty v rodině).

Pokud máte dotazy, neváhejte se zeptat lékaře.

Úspěšnost záchytu onemocnění

Důležitým faktorem léčby a prognózy je včasný záchyt onemocnění v jeho počátečním stádiu. Úspěšnost preventivních vyšetření znázorňuje červená křivka v grafu č. 2 - incidence výskytu.



Graf č. 2 Počet případů na 100 000 osob

Největší pravděpodobnost na vyléčení rakoviny prostaty máte, pokud je nalezena a léčena během časného stádia, předtím než nádorové buňky opustí prostatu a dostanou se do jiných částí těla (uzliny, kosti).

Nejčastěji je nádor nalezen náhodně na základě preventivního vyšetření PSA.

Zhoubný nádor prostaty

Přesné příčiny vzniku nádoru nejsou známy. K prokazatelným faktorům ovlivňující výskyt rakoviny patří věk muže, etnická příslušnost a rodinná anamnéza. Mezi další rizikové faktory patří obezita, výskyt sexuálně přenosných chorob, nízká fyzická aktivita a špatné stravovací návyky. Významnou úlohu při vzniku onemocnění má i mužský hormon testosteron.

Rakovina prostaty patří k nejčastěji diagnostikovaným nádorovým onemocněním mužů. V počátečním stádiu onemocnění probíhá bez příznaků a většinou nepůsobí žádné obtíže. Později se mohou objevit obtíže spojené s močením (časté, přerušované močení, pocit neúplného vyprázdnění močového měchýře, problém se započítáním močení, nízký proud moči). Tyto obtíže nejsou specifické pro rakovinu prostaty a doprovázejí i jiná onemocnění. Je vhodné i o těchto obtížích informovat lékaře. Vážnými příznaky jsou krev v moči, spermatu, hubnutí či celková slabost. Hlavním ukazatelem pro změny v prostatě je zvýšená hodnota PSA.

Dle statistických údajů výskyt rakoviny prostaty stoupá s věkem. Mezi nejvíce rizikovou skupinu patří muži ve věku 50 let a více, ale může se vyskytnout i u mužů v mladším věku.